

# Dokumentation af DA's model for gevinsten ved arbejde

## Indledning

For at sikre en høj beskæftigelse i Danmark er det afgørende, at der er en betydelig økonomisk gevinst ved at være i arbejde frem for at være forsørgt af det offentlige.

Men Danmark har generelt et højt ydelsesniveau for personer, der ikke er i beskæftigelse. Konsekvensen af det høje kompensationsniveau i overførselssystemet samtidig med en høj beskatning af lønindkomst er, at der for mange personer ikke er den store forskel mellem at være i beskæftigelse eller modtage overførsesindkomst.

For at kunne kortlægge gruppen af personer med lille økonomisk gevinst ved arbejde, har DA udviklet en registermodel, som opgør gevinsten ved at være i arbejde fremfor at modtage offentlig forsørgelse. I dette notat beskrives modellens opbygning og antagelser.

## 370.000 personer med lav gevinst ved arbejde

Den økonomiske gevinst ved at være i arbejde opgøres ved hjælp af nettokompensationsgraden, der er den disponibel indkomst som overførselsesmodtager i forhold til den disponibel indkomst som beskæftiget.

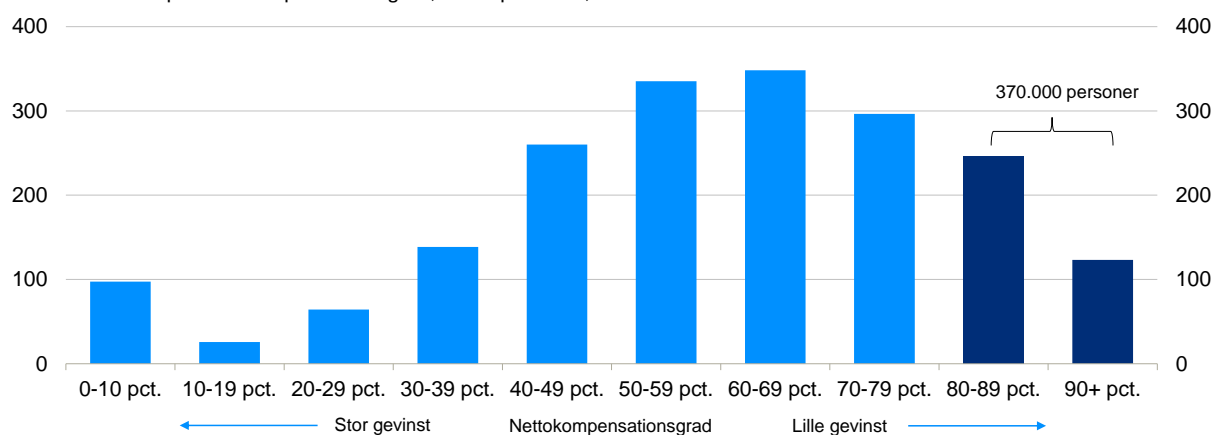
Nettokompensationsgraden opgøres for hver person, som enten er beskæftiget, dagpengemodtager eller modtager af kontanthjælpsydelse. Er man i beskæftigelse, tages der udgangspunkt i ens faktiske løn i måneden. Det sammenholdes med den overførselsesindkomst, man vil kunne få i tilfælde af ledighed (beskæftigedes overførselsesalternativ). For overførselsesmodtagere tages der udgangspunkt i den faktiske udbetalte overførselsesindkomst i måneden, der sammenholdes med den løn, de skønnes at kunne få ved fuldtidsbeskæftigelse (overførselsesmodtageres beskæftigelsesalternativ).

Den disponibel indkomst er inklusiv børne- og ungeydelse, børnetilskud og boligstøtte. Der tages også højde for, at egenbetalingen til daginstitutioner mv. typisk er lavere for overførselsesmodtagere end for beskæftigede, ligesom der tages højde for transportudgifter til og fra arbejde. Pensionsindbetalinger indgår også i nettokompensationsgraden.

Hvis det antages, at det er personer med en nettokompensationsgrad på 80 pct. eller derover, som har en lille økonomisk gevinst ved arbejde, kan det opgøres, at 370.000 personer i november 2020 havde en lille gevinst ved arbejde. Det fremgår af figur 1, som viser nettokompensationsgraden for beskæftigede og overførselsesmodtagere.

### Figur 1. 370.000 personer med lille økonomisk gevinst ved arbejde

Personer fordelt på nettokompensationsgrad, 1.000 personer, 2020



Kilde: Egne beregninger på baggrund af registerdata fra Danmarks Statistik.

Med 340.000 personer udgør beskæftigede langt hovedparten af personer med lille økonomisk gevinst ved arbejde (nettokompensationsgrad på 80+ pct.). 30.000 personer er overførelsesmodtagere, jf. tabel 1.

**Tabel 1. Personer med lille økonomisk gevinst ved arbejde**

	Personer
Beskæftigede	340.000
Dagpengemodtagere	21.000
Kontanthjælpsmodtagere	4.000
Modtagere af uddannelseshjælp	3.000
Modtagere af selvforsørgelses- og hjemrejseydelse eller overgangsydelse	1.000
<b>Antal personer med lille økonomisk gevinst ved arbejde</b>	<b>370.000</b>

Anm.: Der betragtes personer med nettokompensationsgrad på 80 pct. eller derover.

Kilde: Egne beregninger på baggrund af registerdata fra Danmarks Statistik.

Antallet af personer med lav økonomisk gevinst ved arbejde er højere end Finansministeriets opgørelser. Stort set hele forskellen skyldes forskellige forudsætninger om løn og pension. I notatet [Sammenligning med Finansministeriets opgørelse](#) er forskellen beskrevet nærmere.

Opgørelsen af personernes gevinst ved arbejde er baseret på en række antagelser og forudsætninger. For at undersøge opgørelsens robusthed, er der udarbejdet forskellige følsomhedsanalyser af antallet af personer med lav gevinst ved arbejde under ændrede forudsætninger. Disse følsomhedsanalyser viser, at antallet af personer med lav gevinst ved arbejde kun ændres i mindre omfang ved ændrede forudsætninger. På den baggrund vurderes opgørelsen over antallet af personer med lav gevinst til arbejde at være robust over for de anvendte forudsætninger.

Det skal bemærkes, at DA's model er et øjebliksbillede af personernes gevinst ved arbejde i november 2020. Hvis personernes løn/indkomst efterfølgende ændres, vil det selvsagt også give anledning til ændringer i personens gevinst ved arbejde.

Det er i den sammenhæng hensigten, at modellen årligt skal opdateres for at følge udviklingen i gevinsten ved arbejde på det danske arbejdsmarked.

### **Opgørelse af lav gevinst ved arbejde**

Personer med lav gevinst ved arbejde defineres på baggrund af en opgørelse af deres nettokompensationsgrad, hvor personer med en nettokompensationsgrad på 80 pct. eller derover betragtes som personer med lav gevinst ved arbejde. Det vil sige, at de får dækket mindst 80 pct. af deres indkomstgrundlag (målt ved disponibel indkomst) ved den overførsel, som de er berettiget til. Antagelsen om at grænsen ligger ved en nettokompensationsgrad på 80 pct. anvendes også af Finansministeriet.

Hvis personer med lav gevinst ved arbejde i stedet defineres ud fra en nettokompensationsgrad på enten 70+ eller 75+ pct., vil antallet af personer med lav gevinst ved arbejde udgøre henholdsvis 670.000 eller 510.000 personer.

Udover den økonomiske gevinst ved arbejde spiller andre forhold også ind på beslutningen om at være i beskæftigelse. Det kan eksempelvis være ønsket om at være en del af et arbejdsfællesskab og være en del af det sociale samvær med kollegaer. Der kan også være nogle personer, som vælger at tage et arbejde i den lave ende af lønskalaen (og hermed har en lav gevinst ved arbejde) for at få fodfæste på arbejdsmarkedet med forventning om, at de senere hen kan stige i løn. Samtidig kan nogle overførelsesmodtagere have andre problemer end ledighed, som gør, at de – trods en høj økonomisk gevinst ved arbejde – står uden for arbejdsmarkedet i kortere eller længere periode.

### **Population**

Populationen omfatter 18-64-årige, som enten er lønmodtager, dagpengemodtager eller modtager kontanthjælpsydelse (inklusive uddannelseshjælp samt selvforsørgelses- og hjemrejseydelse eller overgangsydelse) i november 2020. Modtagere af kontanthjælpsydelse er inklusiv ikke-jobparate.

Ud af denne population ses der bort fra en lang række personer, hvilket blandt andet er studerende, lærlinge, personer i støttet beskæftigelse (fx fleksjob), førtidspensionister, efterlønsmodtagere, modtagere af supplerende dagpenge samt barsels- og sygedagpengemodtagere. For beskæftigede ses der også bort fra personer med en gennemsnitlig arbejdstid på under 20 timer om ugen eller en løn på under 10.000 kr., da personernes arbejdstid og lønindkomst er forholdsvis lav, at de ikke vurderes at være relevante for opgørelse af beskæftigedes gevinst ved arbejde. Det betyder, at populationen udgør 1.936.000 personer.

Der betragtes beskæftigede og overførelsesmodtagere i en given måned, så personerne ikke har mange forskellige arbejdsmarkedstilstande. Der er dog nogle personer, som i løbet af

november 2020 både har været beskæftiget og modtaget en overførelse. Derfor er populationen inddelt efter deres dominerende status på baggrund af personernes beskæftigelsesgrad og overførelsesgrad i måneden.

**Tabel 2. Population opdelt efter dominerende status**

	Personer
Beskæftigede	1.736.000
Dagpengemodtagere	94.000
Kontanthjælpsmodtagere	60.000
Modtagere af uddannelseshjælp	34.000
Modtagere af selvforsørgelses- og hjemrejseydelse eller overgangsydelse	12.000

Kilde: Egne beregninger på baggrund af registerdata fra Danmarks Statistik.

## Beskæftigede

I opgørelsen betragtes beskæftigede, som arbejder minimum 20 timer om ugen og havde en lønindkomst på 10.000 kr. eller derover i november 2020.

Ved denne fremgangsmåde er der samlet 370.000 personer med lille gevinst til arbejde, hvoraf 340.000 personer er beskæftigede. Dette antal ændres, hvis der i stedet betragtes beskæftigede med færre/flere timer om ugen, jf. figur 2. Eksempelvis kan antallet af personer med lille gevinst til arbejde opgøres til ca. 340.000, hvis beskæftigede mindst skal arbejde 25 timer om ugen.

Grænsen på 20 timer er valgt, da beskæftigelse hermed må betragtes som værende personernes primære status i ugen. I den forbindelse bemærkes også, at ILO (International Labour Office) i flere sammenhæng betegner arbejdstid under 15 eller 20 timer om ugen som marginal eller kort deltidsbeskæftigelse.<sup>1</sup> I opgørelsen ses der således bort fra deltidsansættelser med helt kort arbejdstid.

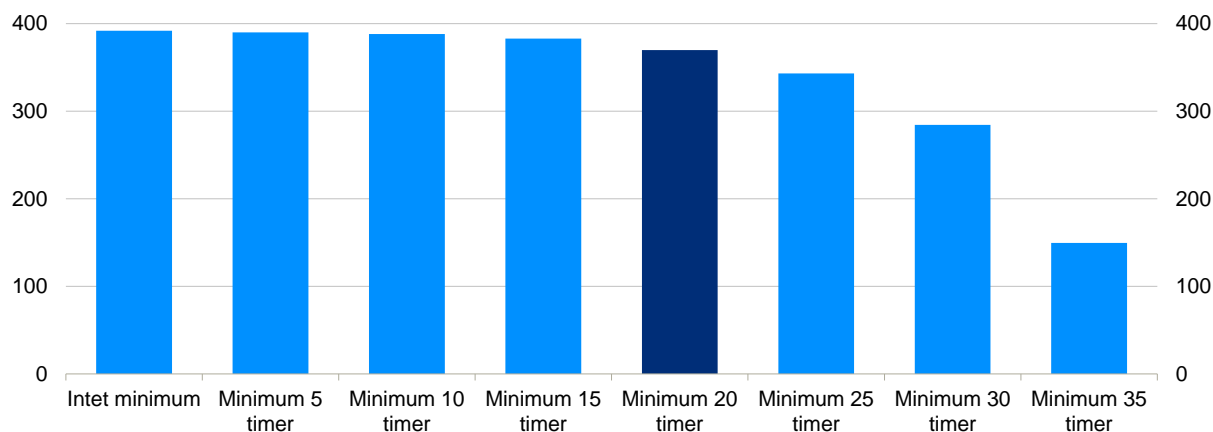
Når timebetingelsen sættes ved 20 timer og ikke for eksempel 25 timer, skyldes det, at lønnen for beskæftigede med en ugentlig arbejdstid ned til 20 timer vurderes at være tilstrækkeligt højt til, at det kan udgøre et varigt forsørgelsesgrundlag.<sup>2</sup> Har man en lavere arbejdstid end 20 timer, vurderes indkomstgrundlaget at være begrænset og personen bør ikke nødvendigvis tælles med i gruppen med lav gevinst ved arbejde.

<sup>1</sup> Se blandt andet [The Diversity of "Marginal" Part-Time Employment](#) af J.C. Messenger and P. Wallot, 2015 eller [Working time and the future of work](#), ILO research paper af J. Messenger, 2018.

<sup>2</sup> Den gennemsnitlige lønindkomst for beskæftigede med ugentlig arbejdstid på 20-25 timer er på knap 21.900 kr.

**Figur 2. Personer med lille gevinst til arbejde ved forskellige grænser for arbejdstid**

Personer med nettokompensationsgrad på 80+ pct., 1.000 personer, 2020



Kilde: Egne beregninger på baggrund af registerdata fra Danmarks Statistik.

## Beskæftigedes løn

Beskæftigedes løn opgøres på baggrund af Danmarks Statistiks lønregister. Der anvendes den standardberegnete timefortjeneste eksklusiv pension og uregelmæssige betalinger, således at beskæftigedes løn indeholder grundløn, genetillæg, personalegoder, ferie- og søgnehelligdagsbetalinger samt den særlige feriegodtgørelse. Beskæftigedes pensionsbidrag findes ligeledes på baggrund af lønregistret.

Danmarks Statistik lønregister omfatter ikke hele det danske arbejdsmarked, hvilket betyder, at lønoplysningerne for 26 pct. beskæftigede mangler. Deres løn beregnes med udgangspunkt i lønoplysninger fra Danmarks Statistiks BFL-register (Beskæftigelse For Lønmodtagere). Fra BFL-registeret kan lønnen opgøres for samtlige lønmodtagere, men det er ikke muligt at udskille pension, hvorfor lønregistret anvendes.

For personer, som ikke fremgår af lønregistret, estimeres lønnen og pensionsindbetalingen. Estimationen sker på baggrund af lønoplysningerne for de beskæftigede, som fremgår af Danmarks Statistiks lønregister, hvor der udover lønnen fra BFL-registeret også tages højde for en lang række karakteristika såsom branche, uddannelsesnivea, alder, herkomst, civilstand, antal børn og geografi.

I opgørelsen fokuseres på den faktiske månedsløn, som de beskæftigede får udbetalt. Til sammenligning opregner Finansministeriet deltidsansattes løn til en fuldtidsløn på 37 timer. Denne fremgangsmåde betyder, at antallet af personer med lille gevinst ved arbejde bliver lavere i Finansministeriets opgørelse.

## Beskæftigedes overførelsesalternativ

For at kunne opgøre beskæftigedes gevinst ved arbejde, skal det opgøres hvilket forsørgelsesgrundlag personerne vil have i tilfælde af ledighed (overførelsesalternativet).

Forsørgelsesgrundlaget bestemmes blandt andet ud fra om personerne er medlem af en a-kasse, alder, uddannelse samt opholdstid i Danmark.

For beskæftigede, der er medlem a-kasse og opfylder kravene til dagpenge, betragtes dagpenge som deres overførelsesalternativ. For de øvrige beskæftigede er overførelsesalternativet kontanthjælp, herunder uddannelseshjælp samt selvforsørgelses- og hjemrejseydelse eller overgangsydelse.

Overførelsesalternativet vil være uddannelseshjælp, hvis personerne er under 30 år og uden en erhvervskompetencegivende uddannelse. For personer, som har været i Danmark i mindre end 9 ud af de seneste 10 år, er overførelsesalternativet selvforsørgelses- og hjemrejseydelse eller overgangsydelse.

Herefter kan selve forsørgelsesniveauet bestemmes, hvor det forudsættes, at personerne vil modtage overførelse på fuldtid i måneden.

For beskæftigede, hvor overførelsesalternativet er dagpenge, udregnes deres dagpengeydelse ud fra lønnen (eksklusiv pension og AM-bidrag) i november 2020, dog maksimalt 19.083 kr. for fuldtidsforsikrede og 12.722 kr. for deltidsforsikrede.

Er overførelsesalternativet kontanthjælp, uddannelseshjælp eller selvforsørgelses- og hjemrejseydelse eller overgangsydelse fastsættes ydelsesniveauet ud fra de faste satser i kontanthjælpssystemet, hvor der tages højde for personernes alder, forsørgerstatus (herunder om personen er enlig forsørger) samt om personerne er hjemmeboende hos forældre.

Der ses bort for aktivitetstillægget, da det forudsættes, at de beskæftigede vil være jobparate i tilfælde af ledighed. Opgørelsen er også eksklusiv særlig støtte. Der tages højde for ægtefælle- og formueafhængighed samt kontanthjælpsloftet. Det høje antal personer med nettokompensationsgrad under 10 pct. (se figur 1) afspejler blandt andet det.

### **Overførelsesmodtageres og deres ydelsesniveau**

Overførelsesmodtagere udvælges på baggrund af Beskæftigelsesministeriets forløbsdatabase, DREAM. Dagpengemodtageres ydelsesniveau opgøres på baggrund af E-indkomstregistret. Ydelsen for modtagere af kontanthjælpsydelse opgøres på baggrund af Danmarks Statistiks kontanthjælpsregister og er eksklusiv særlig støtte og hjælp i særlige tilfælde.

### **Overførelsesmodtageres beskæftigelsesalternativ**

For at opgøre gevinsten ved arbejde for overførelsesmodtagere, skal det vurderes hvilken løn, de vil kunne få i et job (beskæftigelsesalternativet). Lønnen fastlægges på baggrund af deres eventuel tidligere løn de seneste fem år, som fremskrives til 2020-niveau.

Kun omkring halvdelen (ca. 54 pct.) har lønoplysninger fra Danmarks Statistiks lønregistre de seneste fem år. Denne andel stiger til 74 pct., hvis der også betragtes lønoplysninger fra BFL-registret. For personer uden lønoplysninger i lønregistrene estimeres lønnen og pensionsindbetalingen, hvilket sker på baggrund af lønnen for overførelsesmodtagere med

lønoplysninger fra lønregistrene, hvor der tages højde for karakteristika såsom alder, uddannelsesniveau, herkomst, civilstand, antal børn, geografi samt overførelsestype (dagpenge, kontanthjælp mv.). I estimationen anvendes eventuel løn fra BFL-registret også.

Der anvendes den standardberegnete timefortjeneste eksklusiv pension og uregelmæssige betalinger. Lønnen opregnes til en fuldtidløn (37 timer pr. uge), idet det forudsættes, at overførelsesmodtagerne finder et fuldtidsarbejde.

Den tidligere løn estimeres således for relativt mange overførelsesmodtagere, hvilket rummer nogle usikkerheder, hvis den estimerede løn er misvisende. I den forbindelse skal det bemærkes, at beskæftigede udgør langt hovedparten af personer med lille økonomisk gevinst ved arbejde, hvorfor tallene kun i mindre omfang påvirkes af usikkerhederne med den estimerede løn for overførelsesmodtagere. Ca. 30.000 overførelsesmodtagere har en lille gevinst ved arbejde, jf. tabel 1.

Som et robusthedstjek antages det, at lønnen for ufaglærte overførelsesmodtagere, hvor lønnen er estimeret, svarer til lønnen for en ufaglært butiksmedarbejder på 19.388 kr. om måneden, jf. Dansk Erhverv Arbejdsgiver og HK Handels Butiksoverenskomst for 2020-2023. Lønnen for andre uddannelsesgrupper antages at svare til nedre kvartil for personer med samme uddannelsesniveau, som er i beskæftigelse.

Under disse lønforudsætninger kan antallet af overførelsesmodtagere med lav gevinst ved arbejde opgøres til 48.000 personer. De estimerede lønninger, som anvendes i DA's model, vurderes således at være relativt høje, hvilket er med til at undervurdere antallet af personer med lav gevinst ved arbejde.

## **Skat**

For at kunne opgøre nettokompensationsgraden, er det nødvendigt at udregne personernes skattebetaling, således at indkomsten efter skat kan betragtes. Til det er der udarbejdet omfattende skatteberegninger, som tager højde for de skattemæssige forhold, der er relevant for personernes gevinst ved arbejde. Det er eksempelvis beskæftigelsesfradrag, ligningsmæssige fradrag, bundskat, kommune- og kirkestat samt topskat.

## **Pensionsindbetalinger**

Pensionsindbetalinger indgår i udregningerne af nettokompensationsgraden, selvom forbrugsmulighederne ikke forbedres her og nu. Når pensionsindbetalinger alligevel indregnes, skyldes det, at pensionsopsparing på længere sigt udgør et væsentligt bidrag til den økonomiske fordel forbundet med beskæftigelse.

Pensionsindbetalinger indgår både i beskæftigelsessituationen (med pensionsindbetalinger og ATP-bidrag) samt i overførelsessituationen (med ATP-bidrag og det obligatoriske pensionsbidrag fra overførelsesindkomst). I beskæftigedes overførelsesalternativ ses der bort fra ATP-bidrag, idet disse først indbetales efter 12 måneders ledighed.

I opgørelsen indgår (netto)pensionsindbetalingen som nutidsværdien af de fremtidige udbetalinger som pensionist. Der forudsættes en årlig forretning af pensionsindbetalingen med en realrente efter skat på 1,6 pct. samt en tilbagediskonteringsfaktor på 3,5 pct. Dette opgøres efter skat, hvor der anvendes en marginalskat på 55 pct.

I DA's opgørelse tages der således højde for, at pensionsindbetalinger ikke har samme værdi i fremtiden som i dag, idet forbrug i dag giver mere nytte end forbrug i morgen.

Det er vanskeligt at fastlægge et skøn for, hvordan forbrugerne vægter forbrug/indkomst i dag i forhold til forbrug/indkomst i morgen.

Forskningen peger generelt på høje diskonteringsrater, dvs. at man generelt er meget utålmodig og derfor vægter forbrug i dag meget højt. De fleste studier peger på diskonteringsrater mellem 10 pct. og 30 pct.<sup>3</sup> Hvis disse anvendes i beregningerne, vil pensionsopsparingen tillægges en meget begrænset værdi, som ikke er i overensstemmelse med den opsparingsadfærd, som man generelt observerer hos de danske lønmodtagere.

Derfor anvendes i beregningen den kalibrerede diskonteringsrate fra den nyudviklede MAKRO-model.<sup>4</sup> Her er forbrugs- og opsparingsbeslutningen detaljeret modelleret og diskonteringsfaktoren er kalibreret, så den passer med de danske forbrugeres adfærd. I MAKRO-modellen er diskonteringsfaktoren aldersafhængig. For at holde det simpelt er her valgt en fast diskonteringsrate på 3½ pct., som svarer til MAKRO-modellen diskonteringsfaktor for de ældre aldersgrupper (for de yngre aldersgrupper er den større). Det kan senere hen overvejes at bygge en aldersafhængig diskonteringsfaktor ind i DA's registermodel. Det vil umiddelbart trække i retning af en større gruppe med lav gevinst ved arbejde.

Der kan argumenteres for, at hvis pensionsopsparing og almindelig opsparing giver samme afkast, så er personerne indifferent mellem øget løn og øget pension. Argumentet er, at når personerne sparer op via deres pension, kan de bruge af anden opsparing. En vigtig forudsætning er dog, at personerne ikke er likviditetsbegrænset, dvs. at de har en opsparing. Kigger man på de 370.000 personer med lille gevinst ved arbejde, har de imidlertid i gennemsnit en nettoopsparing på -700 kr.<sup>5</sup>

For langt hovedparten i gruppen med lav gevinst ved arbejde er det således ikke muligt for personerne at øge deres forbrug ved at bruge af deres opsparing, når de sparer op gennem en arbejdsmarkedspension. Der er dog en mindre del af gruppen (omkring 20 pct.), som har en nettoopsparing over 100.000 kr. For disse personer kan det ikke afvises, at de vælger at bruge af deres opsparing som følge af, at de sparer op gennem en arbejdsmarkedspension. Forskning

---

<sup>3</sup> Se blandt andet [Eliciting Risk and Time Preference](#) af S. Andersen m.fl., *Econometrica*, 2005 samt [The personal discount rate: Evidence from military downsizing programs](#) af J.T. Warner m.fl., *The American Economic Review*, 2001.

<sup>4</sup> Se yderligere om MAKRO-model [her](#).

<sup>5</sup> Nettoopsparing er opgjøret som indestående i pengeinstitutter fratrukket lån i pengeinstitutter mv.



peger imidlertid på, at ændringer i pensionsopsparingen kun i begrænset omfang slår ud i ændringer i den øvrige opsparing eller gæld.<sup>6</sup>

Antallet af personer med lav gevinst ved arbejde ændres alt efter antagelser om fremtidig forretning og tilbagediskontering. Hvis tilbagediskonteringsfaktoren i stedet for 3,5 pct. forudsættes at være henholdsvis 2,5 eller 4,5 pct., vil antallet af personer med lav gevinst ved arbejde udgøre 344.000 eller 391.000 personer, jf. tabel 3.

**Tabel 3. Personer med lille gevinst til arbejde ved forskellige antagelse om forretning og tilbagediskontering**

	Personer
Valgte forudsætninger	370.000
Lavere tilbagediskonteringsfaktor (faktor = 1,5 pct.)	311.000
Lavere tilbagediskonteringsfaktor (faktor = 2,5 pct.)	344.000
Højere tilbagediskonteringsfaktor (faktor = 4,5 pct.)	391.000
Højere forretning (rente = 2,5 pct.)	346.000

Kilde: Egne beregninger på baggrund af registerdata fra Danmarks Statistik.

## Børnefamilieydelse, børnetilskud og boligstøtte

I beskæftigedes og overførelsesmodtageres faktiske situation hentes eventuel børnefamilieydelse, børnetilskud (inklusive midlertidigt børnetilskud) og boligstøtte fra Danmarks Statistiks register for børnefamilieydelse og tilskud samt boligstøtteregister.

I den alternative situation, hvor beskæftigede er overførelsesmodtagere og overførelsesmodtagere er beskæftigede, er der behov for at lave en genberegning af tilskuddene som følge af ændret indkomst – det gælder særligt for boligstøtte.

I forhold til børnefamilieydelse er der nogle beskæftigede, som får deres ydelse reduceret eller slet ikke kan få ydelsen på grund af for høj indkomst. I den alternative situation vil der derfor være nogle personer, som nu kan få ydelsen, hvilket der tages højde for i beregningerne. Der tages også højde for, at nogle personer får en indkomstfremgang i deres alternative situation, som medfører, at de får reduceret deres ydelse eller slet ikke kan få børnefamilieydelse.

For så vidt angående børnetilskud er tilskuddet ikke indkomstafhængigt for de betragtede overførelsesmodtagere, hvorfor børnetilskuddet (bortset fra midlertidigt børnetilskud) også kan anvendes i den alternative situation.

Blandt beskæftigede, som i den alternative situation er kontanthjælpsmodtagere (inklusive uddannelseshjælp samt selvforsørgelses- og hjemrejseydelse eller overgangsydelse), er der

<sup>6</sup> I [Mandatory pension savings and long-run debt accumulation: evidence from Danish low-wage earners](#) af Henrik Yde Andersen m.fl., Journal of Pension Economics and Finance, 2022 vises det på danske data, at løft af pensionsformuen har et gennemslag på den samlede gæld på 42 procent.

nogle forsørgere, der rammes af kontanthjælpsloftet og hermed kan få det midlertidige børnetilskud. Dette tages der højde for beregningerne, således at det midlertidige børnetilskud indgår i beskæftigedes overførelsesalternativ.

Boligstøtte afhænger blandt andet af ens indkomst. I personernes alternative situation, hvor deres indkomst ændres, vil der eksempelvis være flere beskæftigede, der i overførelsesalternativet nu kan modtage boligstøtte som følge af lavere indkomst. Derfor er eventuel boligstøtte udregnet for samtlige personer i populationen, som bor i lejebolig. Udregningen af boligstøtte tager højde for personernes nye indkomst, familieforhold, formue, boligens størrelse (fra BBR-registret) samt husleje.

Husleje spiller en vigtig rolle i beregning af boligstøtte, men huslejen kan imidlertid kun findes for de personer, som i forvejen er i boligstøtteregistret (enten selv eller deres partner). For de øvrige personer er huslejen estimeret. Estimationen af husleje tager udgangspunkt i oplysninger fra boligstøtteregistret, hvor der findes en sammenlignelig population bestående af beskæftigede, dagpengemodtagere og modtagere af kontanthjælpsydelse, som i november 2020 modtog boligstøtte.

Ud fra denne population estimeres en lineær regresionsmodel (OLS) med husleje som forklarede variabel. De forklarende variable er blandt andet kvadratmeter, husstandsindkomst, familieforhold, uddannelsesniveau, alder, køn, herkomst og geografi. Herved opnås en "ligning" for huslejen. Denne ligning kan hernæst bruges til at estimere huslejen for personer i populationen bosiddende i lejebolig givet de anvendte forklarende variable.

I både den faktiske og alternative situation deles boligstøtte, børnefamilieydelse samt børnetilskud (dog eksklusiv midlertidigt børnetilskud) med eventuel partner i husstanden, således at tilskuddene ikke overvurderes.

### **Betaling til daginstitution mv.**

Det er muligt at få økonomisk fripladstilskud, hvis man har lav indkomst. Det betyder, at egenbetaling til daginstitutioner mv. typisk er lavere for lavindkomstgrupper, hvilket indregnes i opgørelsen af personernes nettokompensationsgrad.

I udregningerne tages udgangspunkt i Danmarks Statistiks opgørelse af gennemsnitlige takster for vuggestue, børnehave, sfo samt klub fordelt på kommuner. Ud fra dette udregnes den gennemsnitlige betaling for personer med børn givet kommunens takster til daginstitution mv. Denne egenbetaling korrigeres hernæst for et eventuelt fripladstilskud på baggrund af Børne- og undervisningsministeriets fripladsskala og personernes indkomst.

Egenbetaling til daginstitutioner mv. fordeles mellem eventuel partner i husstanden, så egenbetalingen ikke overvurderes. Egenbetalingen opgøres både i personernes faktiske og alternative situation.

## Transport

Udgifter i forbindelse med transport til arbejde reducerer gevinsten ved arbejde, hvorfor det i beregningen også er nødvendigt at tage højde for transportudgifterne til og fra arbejde.

Beregningerne er baseret på Danmarks Statistiks opgørelse af pendlingsafstande fra den Registerbaserede arbejdsstyrkestatistik, der angiver den korteste kørselsafstand mellem bopæl og arbejdssted ultimo november 2020. I overførelsesmodtageres beskæftigelsesalternativ kendes afstandene dog ikke, hvorfor pendlingsafstandene estimeres på baggrund af beskæftigedes pendlingsafstande og forskellige karakteristika såsom køn, alder, herkomst, uddannelsesniveau, civilstand, antal børn og geografi.

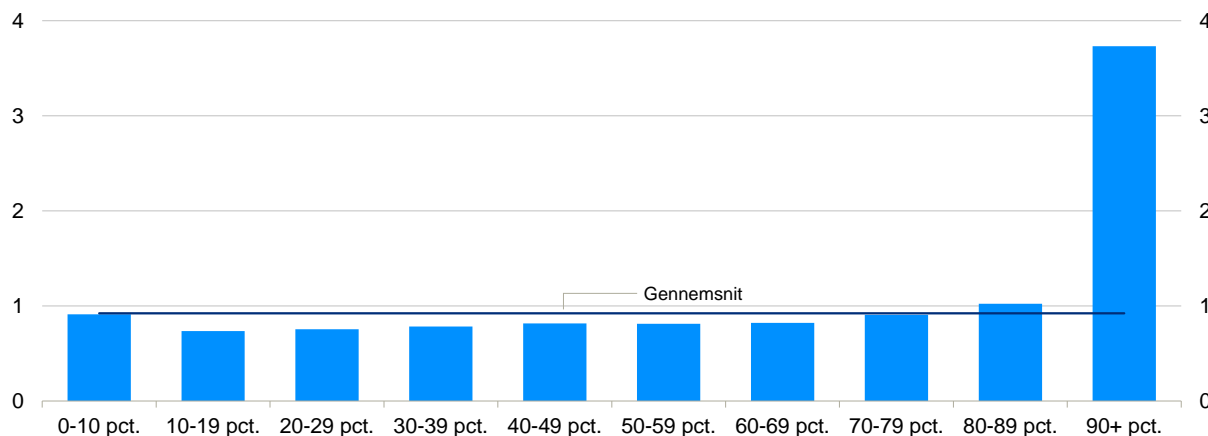
Det forudsættes, at personerne pendler hver dag til arbejde, hvor antallet af arbejdsdage findes ud fra deres arbejdstid i november 2020 divideret med 7,4 timer. For overførelsesmodtagere, hvor den alternative situation er beskæftigelse, forudsættes arbejdstiden at være 160,33 timer svarende til fuldtidsbeskæftigelse. Ud fra pendlingsafstandene kan transportudgifterne opgøres ved hjælp af antagelser om den gennemsnitlige udgift pr. km. Transportudgiften pr. km udregnes som et vægtet gennemsnit af kilometerpriserne for bil, let trafik (knallert, scooter og cykel), offentlig transport (tog og bus) og gang.

Det forudsættes, at kilometerprisen i bil er 1,96 kr. svarende til den lave sats i kørselsfradraget for kørsel i egen bil. For let trafik (knallert, scooter og cykel) anvendes en kilometerpris på 0,54 kr., hvilket svarer til den skattefrie godtgørelse for kørsel med disse transportformer. Kilometerprisen for transport med tog og bus afhænger af mange forhold og kan være svært at fastsætte. Derfor er der anvendt en opgørelse fra [Knoemas Transport index](#) fra 2014, som er fremskrevet til 2020-priser. Det giver en kilometerpris for bus på 0,71 kr. og 2,65 kr. for tog. Transportudgifterne til fods forudsættes at udgøre 0,00 kr.

Disse forskellige kilometerpriser vægtes ud fra pendlingsmønstrene ifølge Transportvaneundersøgelsen 2020 fra Danmarks Tekniske Universitet samt oplysninger om bilejerskab fra Danmarks Statistiks formueregister. Det betyder, at den vægtede kilometerpris for personer med bil bliver 1,58 kr. og for personer, som ikke ejer bil, er kilometerprisen 0,72 kr.

**Figur 3. Høje transportudgifter reducerer gevinsten ved arbejde**

Gennemsnitlig nettotransportudgift fordelt på nettokompensationsgrad, 1.000 kr., november 2020



Anm.: Der betragtes nettotransportudgifter, dvs. transportudgifter korrigeret for skatteværdien af befordringsfradraget.

Kilde: Egne beregninger på baggrund af registerdata fra Danmarks Statistik, Danmarks Tekniske Universitet og Knoema.com

I figur 3 er (netto)transportudgiften fordelt på nettokompensationsgraden, hvor det ses, at transportudgifterne er markant højere for personer med nettokompensationsgrad over 80 pct. I den forbindelse skal det bemærkes, at de anvendte transportudgifter er lavere end tilsvarende opgørelse fra Finansministeriet. Det trækker isoleret set i retning af færre personer med lav gevinst ved arbejde.<sup>7</sup>

Skønnet over personernes transportudgifter er behæftet med stor usikkerhed, da blandt andet transportform og udgift pr. km. er vanskeligt at fastsætte. I tabel 4 er antallet af personer med lille gevinst til arbejde opgjort ved ændrede forudsætninger om kilometerprisen for offentlig transport (bus og tog), idet kilometerprisen for offentlig transport var baseret på en ældre opgørelse.

Ved antagelse om kilometerpris for tog og bus på 1 eller 2 kr. kan antallet af personer med lille gevinst til arbejde opgøres til henholdsvis 361.000 og 374.000. Antallet af personer med lav gevinst ved arbejde ændres således kun i mindre omfang ved ændrede antagelser om omkostninger ved offentlig transport.

Som en yderligere følsomhedstest er det forudsat, at transportudgifterne for samtlige personer udgør 600 kr. pr. måned<sup>8</sup>, hvilket er lavere end de gennemsnitlige transportudgifter beregnet

<sup>7</sup> Dette ses blandt andet ved at sammenholde nettotransportudgifterne med samme opgørelse foretaget af Finansministeriet i [Fordeling og incitamenter 2018](#). Her viser Finansministeriets opgørelse, at de gennemsnitlige årlige nettotransportudgifter udgør ca. 14.000 kr., hvor de månedlige transportudgifter i DA's opgørelse i gennemsnit udgør godt 900 kr. svarende til 11.000 kr. årligt.

<sup>8</sup> I denne opgørelse ses der bort fra befordringsfradrag.

ud fra personernes pendlingsafstand. Ved denne opgørelse er der 345.00 med lille gevinst ved arbejde.

**Tabel 4. Personer med lille gevinst til arbejde ved forskellige antagelser om kilometerpris**

	Personer
Valgte forudsætninger	370.000
Pris pr. km. for offentlig transport = 1,0 kr.	361.000
Pris pr. km. for offentlig transport = 2,0 kr.	374.000
Transportudgifter pr. måned = 600 kr.	345.000

Kilde: Egne beregninger på baggrund af registerdata fra Danmarks Statistik, Danmarks Tekniske Universitet og Knoema.com