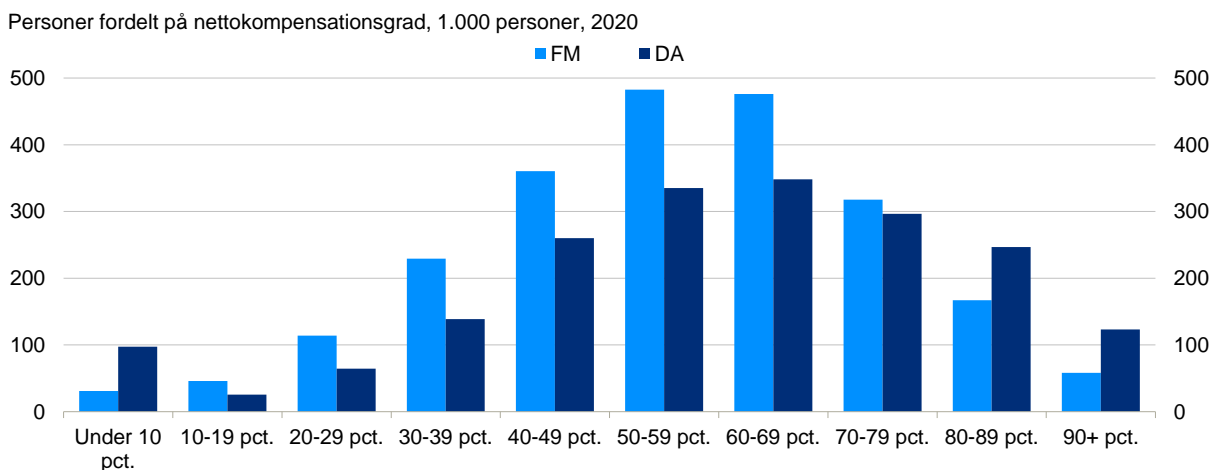


Sammenligning med Finansministeriets forskelsbeløbsmodel

I dette notat sammenlignes DA's opgørelse af personer med lav økonomisk gevinst ved arbejde med en lignende opgørelse fra Finansministeriets forskelsbeløbsmodel. For nærmere beskrivelse af DA's opgørelse henvises til [Dokumentation af DA's model for gevinsten ved arbejde](#).

Ifølge DA's opgørelse er der ca. 370.000 personer med en lille økonomisk gevinst ved arbejde (nettokompensationsgrad på 80 pct. eller derover). Til sammenligning opgør Finansministeriet antallet til 225.000 personer, jf. figur 1. De to opgørelser kan ikke direkte sammenlignes, idet de grundlæggende har forskellige formål, jf. nedenfor.

Figur 1. 370.000 personer med lav gevinst ifølge DA's opgørelse



Anm.: Finansministeriets opgørelse omfatter personer i 2017 med 2021-regler. Antallet af personer i DA's opgørelse er lavere end i Finansministeriets opgørelse, da beskæftigede i DA's opgørelse skal have en ugentlig arbejdstid på mindst 20 timer.

Kilde: Egne beregninger på baggrund af registerdata fra Danmarks Statistik samt Finansministeriet.

Dekomponering af forskelle

DA's opgørelse af personer med lav gevinst ved arbejde er næsten 150.000 højere end Finansministeriets opgørelse. Denne forskel skyldes forskellige forudsætninger om løn og pension.

I DA's opgørelse anvendes de faktiske lønninger, dvs. den løn, som de beskæftigede får udbetalt i måneden. Finansministeriet anvender derimod lønindkomster, som er opregnet til fuld tid (37 timer pr. uge), hvilket betyder, at en beregnede løn for deltidsansatte i sagens natur er større. Derved bliver den beregnede gevinst ved arbejde også større i Finansministeriets

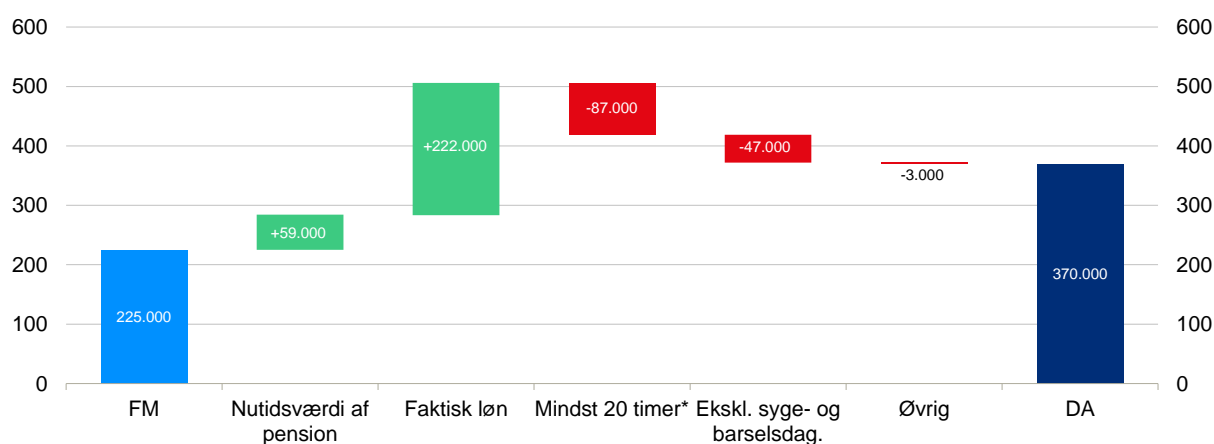
opgørelse. Isoleret set øger antagelsen om at anvende den faktiske løn gruppen med lav gevinst ved arbejde med 222.000 personer, jf. figur 2.

Når der betragtes den faktiske løn, er der dog en række beskæftigede med lav lønindkomst som følge af lav arbejdstid, ligesom lønnen for nogle personer kan være påvirket af sygdom eller barsel. Det er personer, hvor det ikke nødvendigvis kan forudsættes, at deres nuværende lønindkomst udgør et varigt forsørgelsesgrundlag. Derfor frasorteres alle personer med en arbejdstid lavere end 20 timer og alle personer på syge- og barseldagpenge i DA's opgørelse, således at antallet af personer med lav gevinst ved arbejde ikke overvurderes. Det reducerer isoleret set gruppen med lav gevinst ved arbejde med 134.000 personer.

I DA's model indgår pensionsindbetalingen som nutidsværdien af de fremtidige udbetalinger som pensionist og der tages højde for, at indkomst (og dermed forbrug) i fremtiden ikke har samme værdi som indkomst i dag. I Finansministeriets model indregnes pensionsindbetaling 1-til-1 i indkomsten, selv om den først kommer til udbetaling mange år senere. Dette øger gruppen med lav gevinst ved arbejde med 59.000 personer i DA's opgørelse sammenlignet med Finansministeriets opgørelse.

Figur 2. Forskel skyldes forskellige antagelser om løn og pension

Personer fordelt på nettokompensationsgrad, 1.000 personer, november 2020



Anm.:(*) I denne opgørelse ses også bort fra beskæftigede med en månedlig lønindkomst mindre end 10.000 kr. Forklaringsbidragene er udregnet med samme forudsætninger om pension og løn som Finansministeriet på baggrund af populationen i DA's model.

Kilde: Egne beregninger på baggrund af registerdata fra Danmarks Statistik samt Finansministeriet.

Forskellige populationer er en væsentlig forskel mellem DA's og Finansministeriets beregninger. DA's population er opgjort i november 2020, mens Finansministeriets population er for hele året 2017, hvor gevinsten ved arbejde er udregnet med 2021-regler. Hertil kommer, at DA's population omfatter beskæftigede, dagpengemodtagere og modtagere af kontanthjælpsydelse (inklusive ikke-jobparate), mens Finansministeriets opgørelse er eksklusiv ikke-jobklare modtagere af kontanthjælpsydelse, men inklusivt efterlønsmodtagere.

Desuden er der også forskelle i beregningen af de enkelte elementer i den disponibel indkomst. Det gælder for eksempel opgørelsen af transportomkostningerne og estimationen af den alternative løn som beskæftiget for overførselsmodtagere. Se også [Dokumentation af DA's model for gevinsten ved arbejde](#) for en uddybning af disse forskelle.

DA's og Finansministeriets opgørelser viser forskellige ting

DA's model for gevinsten ved arbejde er specifik bygget med henblik på at *kortlægge gruppen som har en lav gevinst ved arbejde* på det danske arbejdsmarked. Det afspejler sig i de valgte antagelser.

Det gælder ikke mindst valget af, at DA's opgørelse skal være et øjebliksbillede af indkomstsituationen, hvor fokus er på den faktiske løn og overførelse, som henholdsvis beskæftigede og overførselsmodtagere får udbetalt. Hermed er DA's opgørelse et udtryk for, hvad gevinsten ved arbejde er her og nu.

Finansministeriets forskelsbeløbsmodel er først og fremmest rettet mod at *belyse arbejdsstyrkens incitament ved beskæftigelse*. Her bruges fuldtidsbeskæftigelse som det relevante benchmark for en persons incitament til beskæftigelse. Da de økonomiske incitamenter ikke behøver at afspejle sig i personernes faktiske valg (fx valget om at arbejde deltid), kan det være relevant at måle overførselsindkomsten op mod lønindkomsten ved fuldtidsbeskæftigelse for at belyse den enkeltes incitament til at arbejde. Det skal også ses i lyset af, at Finansministeriets forskelsbeløbsmodel primært anvendes til at beregne arbejdsudbudseffekter af ændringer i skatte- og ydelsesreglerne. Derfor afviger de metodiske valg i Finansministeriets model også fra DA's model og anvendelsesmulighederne af de to modeller er forskellige.

Når der fokuseres på den faktiske løn i DA's opgørelse, kan modellen ikke umiddelbart bruges til beregning af arbejdsudbudseffekter. DA har dog også udarbejdet en model med samme forudsætninger om løn som Finansministeriet, som kan bruges til at beregne arbejdsudbudseffekter af politikændringer.

Omvendt siger Finansministeriets forskelsbeløbsmodel ikke noget om den økonomiske gevinst deltidslønsmodtagerne har i deres nuværende job sammenlignet den overførsel, som de er berettiget til. De deltidsansatte udgør ca. 750.000 lønmodtagere – svarende til ca. 28 pct. af alle lønmodtagere på det danske arbejdsmarked – derfor er det også relevant at kortlægge deres økonomiske gevinst ved arbejde.

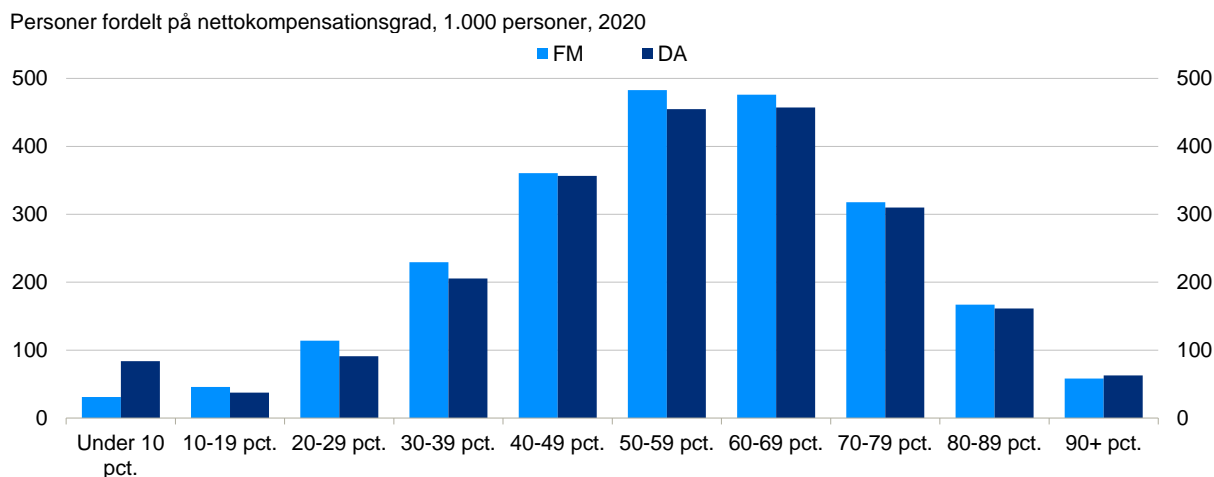
Samme niveau som Finansministeriet ved samme forudsætninger

Hvis der anvendes samme forudsætninger om løn og pension som Finansministeriet¹, kan antallet af personer med lav økonomisk gevinst ved arbejde opgøres til 224.000, hvilket er samme niveau som Finansministeriet, jf. figur 3.

¹ Ved denne sammenligning tages der i personernes faktiske situation udgangspunkt i den faktisk udbetaling af børnefamilieydelse og boligstøtte. Således er disse tilskud ikke udregnet med udgangspunkt i en opregnet fuldtidsløn, hvilket for nogle deltidsansatte kan betyde en lidt lavere udbetaling af børnefamilieydelse og boligstøtte.

Eftersom der også her er de ovennævnte forskelle i populationen, er der fortsat afvigelser i resultaterne for grupperne med lavere nettokompensationsgrader.

Figur 3. Samme antal ved samme forudsætninger som Finansministeriet



Anm.: Finansministeriets opgørelse omfatter personer i 2017 med 2021-regler. Ved denne sammenligning indgår sygedagpenge- og barseldagpengemodtagere i DA's opgørelse.
 Kilde: Egne beregninger på baggrund af registerdata fra Danmarks Statistik samt Finansministeriet.

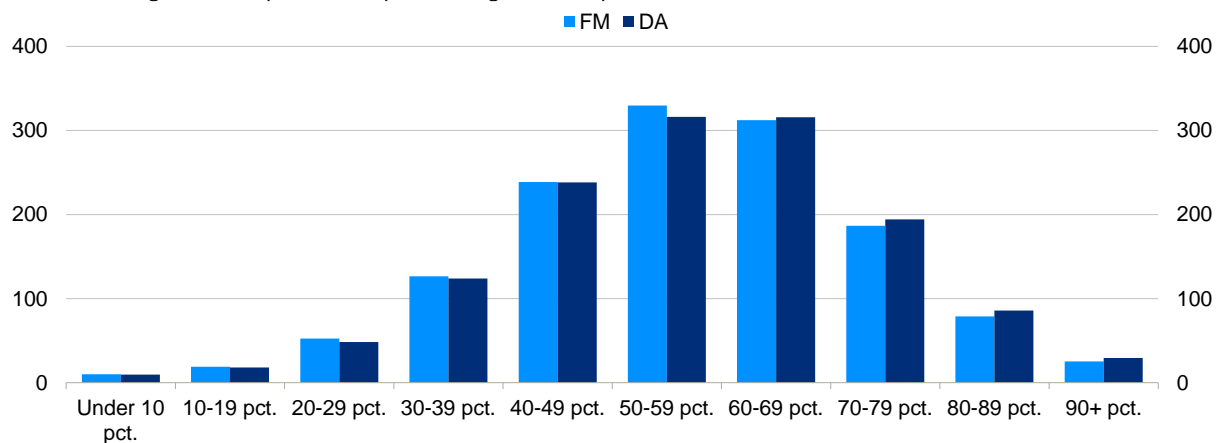
Sammenligningen i figur 3 er på overordnet niveau, dvs. det behøver ikke være de samme personer, som indgår i gruppen med lav økonomisk gevinst ved arbejde, selvom grupperne er lige større.

Men også på individniveau, hvor der sammenlignes identiske personer, er der god overensstemmelse mellem DA's opgørelse til FM's opgørelse, når samme forudsætninger om løn og pension anvendes. Det fremgår af figur 4, hvor DA har fået registeradgang til resultater fra Finansministeriets forskelsbeløbsmodel, således at denne sammenligning kan foretages.

I sammenligningen fokuseres på personer, som har været i beskæftigelse i hele perioden fra 2017 til 2020 ("kernebeskæftigede"), idet Finansministeriets og DA' model er for to forskellige perioder (henholdsvis 2017 og 2020). På den måde sammenlignes de samme personer i de to populationer. Her ligger opgørelserne for både høje og lave kompensationsgrader tæt på hinanden.

Figur 4. Også samme niveau på registerniveau

Kernebeskæftigede fordelt på nettokompensationsgrad, 1.000 personer, 2020



Anm.: Finansministeriets opgørelse omfatter personer i 2017 med 2021-regler. Kernebeskæftigede defineres som personer, der har været i beskæftigelse i alle år i perioden 2017 til 2020. De har i alle årene haft en beskæftigelsesgrad på minimum 50 pct. og en samlet beskæftigelsesgrad i hele perioden på 80 pct.
 Kilde: Egne beregninger på baggrund af registerdata fra Danmarks Statistik samt Finansministeriet.